



Capitulo Perú CCLA



Comité Sindical Andino de Salud Laboral y Medio Ambiente

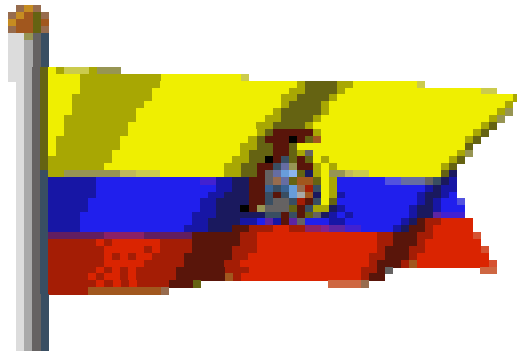
# SEMINARIO INTERNACIONAL SOBRE AMIANTO (ASBESTO)

1 Y 2 DE DICIEMBRE DE 2005 - LIMA - PERU

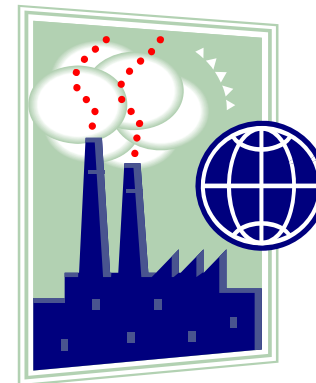
Auspician:



FRENTE UNITARIO DE  
TRABAJADORES  
FUT  
CTE CEOSL CEDOCUT  
Capítulo ECUADOR  
SEGURIDAD LABORAL Y MEDIO  
AMBIENTE

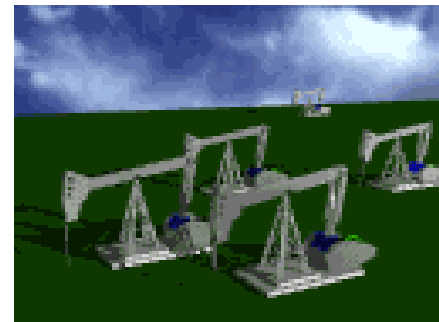
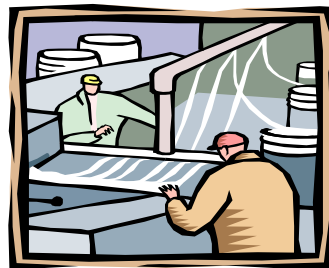


- ✦ Consideraciones generales
- ✦ Algunas Estadísticas Internacionales
- ✦ Medio ambiente – Ecología



- \* **LAS ACTIVIDADES PRODUCTIVAS CON MAYOR INCIDENCIA AMBIENTAL EN EL ECUADOR**

- \* Todas las actividades hidrocarburíferas (explotación, producción, transporte y refinación)
- \* Todas las actividades mineras (particularmente auríferas)
- \* La pesca
- \* Las agroindustrias grandes localizadas en medios ecológicos delicados
- \* (Amazonía y otros)
- \* La producción agrícola con alta tecnología (Uso de fertilizantes, pesticidas y químicos, en general)
- \* Las industrias generadoras de emanaciones contaminantes y emanaciones que afectan a los cambios climáticos y a la capa de ozono.
- \* El sector transporte del servicio público y privado.



- ★ Derecho a la Salud y Medio Ambiente
- ★ Legislación Nacional
- ★ Hasta 1970



- \* A partir de 1970
- \* **CONSTITUCION DE LA REPUBLICA DE 1998**
- \* *Del Medio Ambiente*
- \* *Art. 86.- El Estado protegerá el derecho de la población a vivir en un medio ambiente sano y ecológicamente equilibrado, que garantice un desarrollo sustentable. Velará para que este derecho no sea afectado y garantizará la preservación de la naturaleza.*
- \* *Art. 88.- Participación de la Comunidad.- Toda decisión estatal que pueda afectar al medio ambiente, deberá contar previamente con los criterios de la comunidad, para lo cual ésta será debidamente informada. La ley garantizará su participación.*
- \* *Art. 90.- (Armas químicas y sustancias tóxicas).- Se prohíben la fabricación, importación, tenencia y uso de armas químicas, biológicas y nucleares, así como la introducción a territorio nacional de residuos nucleares y desechos tóxicos.*
- \* *El estado normará la producción, importación, distribución y uso de aquellas sustancias que, no obstante su utilidad, sean tóxicas y peligrosas para las personas y el medio ambiente.*





- ★ Lista de Productos Químicos de Importación
  - Que se consideran peligrosos
  - Pero que son indispensables para uso industrial
  - Agrícola y otros
- ★ Regulación del Instituto Ecuatoriano de Normalización INEM
  - R.O. No. 971 20.VI.96
- ★ Acuerdo Ministerial No. 990397
  - Del Ministerio de Comercio Exterior, Industrialización Pesca y Turismo



**Material predominante en el techo por región geográfica: ECUADOR 1998***(Porcentajes)*

Material predominante en el techo	Región			Total
	Costa	Sierra	Oriente	
Hormigón, losa, cemento	31.5	66.1	2.4	100.0
	10.2	28.3	12.7	17.9
Asbesto (Eternit)	53.2	45.1	1.7	100.0
	13.8	15.4	7.1	14.2
Zinc	80.3	15.1	4.6	100.0
	68.0	16.8	63.5	46.5
Teja	6.5	91.3	2.3	100.0
	2.0	37.7	11.7	17.2
Palma, paja, hoja	77.8	17.6	4.6	100.0
	4.2	1.3	4.0	3.0
Otro	77.0	20.2	2.8	100.0
	1.7	0.6	1.0	1.2
<b>Total</b>	<b>54.9</b>	<b>41.7</b>	<b>3.4</b>	<b>100.0</b>
	<b>100.0</b>	<b>100.0</b>	<b>100.0</b>	<b>100.0</b>

Nota: La primera línea representa al porcentaje de fila, la segunda al de columna.

La cifra 0.0 significa menos de 0.05 o nada.

Los datos han sido calculados utilizando factores de expansión para personas.

Elaboración propia sobre la base de la ECV 1998.



**Material predominante en el techo por región geográfica, en la zona urbana: ECUADOR 1998<sup>a/</sup>**  
*(Porcentajes)*

Material predominante en el techo	Región			Total
	Costa	Sierra	Oriente	
Hormigón, losa, cemento	32.6	66.1	1.4	100.0
	14.2	49.5	32.2	27.2
Asbesto (Eternit)	58.0	40.8	1.2	100.0
	15.2	18.4	17.3	16.4
Zinc	89.9	9.1	0.9	100.0
	67.5	11.8	37.9	46.9
Teja	5.4	92.8	1.8	100.0
	0.7	19.6	11.8	7.7
Palma, paja, hoja	100.0	0.0	0.0	100.0
	0.5	0.0	0.0	0.3
Otro	80.9	18.5	0.6	100.0
	2.0	0.8	0.8	1.5
<b>Total</b>	<b>62.5</b>	<b>36.4</b>	<b>1.2</b>	<b>100.0</b>
	<b>100.0</b>	<b>100.0</b>	<b>100.0</b>	<b>100.0</b>

<sup>a/</sup> Muestra restringida para personas en la zona urbana.

Nota: La primera línea representa al porcentaje de fila, la segunda al de columna.

La cifra 0.0 significa menos de 0.05 o nada.

Los datos han sido calculados utilizando factores de expansión para personas.

Elaboración propia sobre la base de la ECV 1998.



**Material predominante en el techo por región geográfica, en la zona rural amanzanada: ECUADOR 1998<sup>2/</sup>**  
*(Porcentajes)*

Material predominante en el techo	Región			Total
	Costa	Sierra	Oriente	
Hormigón, losa, cemento	22.7	72.5	4.8	100.0
	3.6	14.1	7.9	8.3
Asbesto (Eternit)	67.8	29.3	3.0	100.0
	26.5	13.9	11.8	20.4
Zinc	75.0	17.5	7.5	100.0
	64.9	18.4	66.2	45.0
Teja	0.4	96.5	3.1	100.0
	0.2	52.9	14.1	23.5
Palma, paja, hoja	94.1	5.9	0.0	100.0
	3.5	0.3	0.0	2.0
Otro	71.2	28.8	0.0	100.0
	1.2	0.6	0.0	0.9
<b>Total</b>	<b>52.0</b>	<b>42.9</b>	<b>5.1</b>	<b>100.0</b>
	<b>100.0</b>	<b>100.0</b>	<b>100.0</b>	<b>100.0</b>

<sup>2/</sup> Muestra restringida para personas en la zona rural amanzanada.

Nota: La primera línea representa al porcentaje de fila, la segunda al de columna.

La cifra 0.0 significa menos de 0.05 o nada.

Los datos han sido calculados utilizando factores de expansión para personas.

Elaboración propia sobre la base de la ECV 1998.



**Material predominante en el techo por región geográfica, en la zona rural dispersa: ECUADOR 1998<sup>a/</sup>**  
*(Porcentajes)*

Material predominante en el techo	Región			Total
	Costa	Sierra	Oriente	
Hormigón, losa, cemento	23.6	59.2	17.3	100.0
	1.9	3.7	7.9	3.3
Asbesto (Eternit)	14.1	83.6	2.3	100.0
	2.5	11.8	2.4	7.3
Zinc	62.9	26.2	11.0	100.0
	71.1	23.3	71.0	46.3
Teja	8.8	88.9	2.3	100.0
	7.2	57.5	10.8	33.6
Palma, paja, hoja	74.8	19.9	5.3	100.0
	16.0	3.4	6.5	8.8
Otro	64.2	22.7	13.1	100.0
	1.2	0.3	1.4	0.8
<b>Total</b>	<b>40.9</b>	<b>52.0</b>	<b>7.1</b>	<b>100.0</b>
	<b>100.0</b>	<b>100.0</b>	<b>100.0</b>	<b>100.0</b>

<sup>a/</sup> Muestra restringida para personas en la zona rural dispersa.

Nota: La primera línea representa al porcentaje de fila, la segunda al de columna.

La cifra 0.0 significa menos de 0.05 o nada.

Los datos han sido calculados utilizando factores de expansión para personas.

Elaboración propia sobre la base de la ECV 1998.



**CUADRO 6. Exportación de Asbestos por Argentina, 1999**

País	U\$A FOB	Valor %
Brasil	9,381	45.20
Uruguay	29,887	14.78
Chile	20,977	10.38
Bolivia	17,606	8.70
Paraguay	6,619	3.28
Ecuador	4,365	2.16
Venezuela	2,016	1.00
Perú	944	0.46
Colombia	80	0.04
Total de Suramérica	173,878	86.00
Total mundial	202,194	100.00

*Fuente:* Elaboración propia con datos provenientes de la Administración Nacional de Aduanas





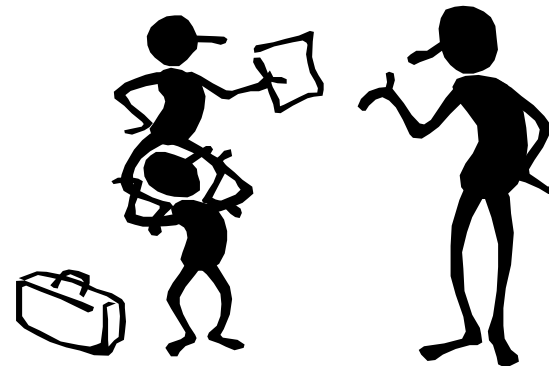
- ★ Legislación Ambiental
- ★ De las Controversias
- ★ La Acción Penal
- ★ El Amparo Constitucional
- ★ La Defensoría del Pueblo
- ★ La Acción Civil



- ★ INSTRUMENTOS INTERNACIONALES
- ★ OIT CONVENIO No. 162 Sobre Seguridad en la utilización del Asbesto (1986)
- ★ y la Recomendación No. 172 Sobre el mismo tema prohíbe la utilización de la crocidolita y la pulverización de todos los tipos de asbesto
- ★ La Decisión 584 Instrumento Andino de Seguridad y Salud en el Trabajo
- ★ Opinión No. 28 del Consejo Consultivo Laboral Andino CCLA



- ★ Alianza estratégica
- ★ Trabajadores – consumidores – sociedad civil
- ★ Tripartismo: Gobierno- Empresarios- Trabajadores
- ★ Conocimiento – información
- ★ Educación – concientización
- ★ Campañas publicitarias-Cátedra en los Centros de Educación-



GRACIAS

